

Installation et configuration de VMware Server 2.0

VMware Server 2.0

Version 1

Rédigé le *21 janvier 2009* par *Mirleau Matthieu*

Avant-propos : Ce document est une synthèse des actions menées lors de l'installation de l'**environnement de développement**. Il a été établi principalement à partir de la documentation de l'éditeur **VMware**.

SOMMAIRE

1. Introduction	3
2. Lexique	3
3. Pré-requis	3
3.1 Pré-requis <i>hardware</i>	3
3.2 Pré-requis <i>software</i>	3
3.3 Documentations	4
3.4 Sources.....	4
4. Installation de VMware Server	5
4.1 Type de licence.....	5
4.2 Configuration de la sécurité	5
4.3 Installation de VMware Server 2.0.....	6
5. Connexion à VMware VI Web Access	11
6. Configuration d'un réseau local	11

1. Introduction

Le document présent a pour but de décrire l'installation et la configuration de l'application **VMware Server 2.0** sur une **plateforme de développement**. *VMware Server* est un produit gratuit permettant de virtualiser des machines *Windows* et *Linux*.

2. Lexique

Dans cette documentation, certaines informations sont données sous forme de variable. Il faut donc se référer à chaque fois à ce lexique afin d'insérer la bonne valeur.

Variable	Valeur
<host_name>	WXP
<domain_name>	contoso.ad.lan
<http_port_number>	8222
<https_port_number>	8333
<user_name>	contoso
<company_name>	contoso
<network_address>	192.168.0.0
<mask_address>	192.168.0.0

3. Pré-requis

3.1 Pré-requis hardware

L'*host* sur lequel est installé **VMware Server 2.0** doit répondre au minimum aux pré-requis suivants :

- **Une architecture 32 ou 64 Bits** avec un maximum de 16 processeurs,
- Un **processeur de 733 MHz ou supérieur** (*voir la liste des processeurs supportés en page 24 sur document VMware Server User's Guide*),
- 512 MB de mémoire vive au minimum. **2 GB est recommandé**,
- Un disque **IDE** ou **SCSI** avec un minimum de 1,7 GB d'espace libre pour VMware Server ainsi que pour les machines virtuelles,
- Les lecteurs CD/DVD-ROM IDE et SCSI sont supportés ainsi que les images ISO,

3.2 Pré-requis software

VMware Server 2.0 a été conçu pour s'installer sur une **plateforme serveur** (*Windows* ou *Linux*) et non sur une plateforme cliente. Cela étant, la liste des plateformes supportées par *VMware* et la liste des plateformes où fonctionne réellement *VMware Server 2.0* sont deux choses très différentes. En effet, des essais concluant ont démontré qu'il était

possible de l'installer et de l'utiliser sur les plateformes clientes **Windows XP** et **Windows Vista**.

Voici la liste des plateformes officiellement supportées en tant que *host* :

Systeme d'exploitation (32 Bits)	Service Pack
Windows Server 2008 Standard Edition	
Windows Server 2008 Enterprise Edition	
Windows Server 2003 Standard Edition	SP1, SP2, R2
Windows Server 2003 Enterprise Edition	SP1, SP2, R2
Windows Server 2003 Web Edition	SP1, SP2, R2
Windows Small Business Server 2003 Standard	R2
Windows Small Business Server 2003 Premium	R2
Windows 2000 Server	SP3, SP4
Windows 2000 Advanced Server	SP3, SP4
Systeme d'exploitation (64 Bits)	Service Pack
Windows Server 2008 x64 Standard Edition	
Windows Server 2008 x64 Enterprise Edition	
Windows Server 2003 x64 Standard Edition	SP1, SP2, R2
Windows Server 2003 x64 Enterprise Edition	SP1, SP2, R2

Voici la liste des navigateurs supportés pour l'utilisation de **VMware VI Web Access** :

- **Mozilla Firefox** 2.0 ou supérieur,
- **Internet Explorer** 6.0 ou supérieur.

3.3 Documentations

Cette documentation se voulant générique, il est indispensable de se procurer :

- La **fiche serveur** regroupant l'ensemble des informations spécifiques,
- La **fiche des mots de passe** regroupant l'ensemble des mots de passe des comptes utilisés dans cette documentation,

3.4 Sources

Avant de commencer à suivre cette documentation, il est conseillé de copier localement les sources d'installation suivantes :

- *VMware Server 2.0* : **VMware-server-2.0.0-122956.exe**,

4. Installation de VMware Server

4.1 Type de licence

La licence de ce produit est de type autonome (*stand alone*). Un **numéro de série** pour l'application **VMware Server** peut être obtenu gratuitement sur le site officiel de l'éditeur.

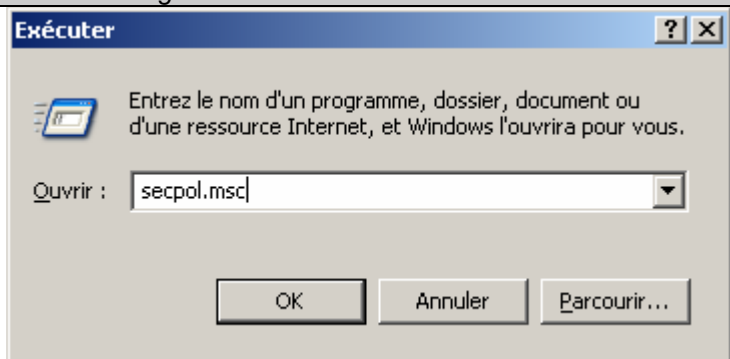
4.2 Configuration de la sécurité

Lorsque VMware Server est installé sur Windows 2003 Server, il est courant d'obtenir le message d'erreur suivant: **System Administrator has set policies to prevent this installation** ce qui empêche le produit de s'installer. Pour résoudre le problème, il faut configurer les **stratégies de restriction logicielles**.

Etape 1 : Lancement de l'outil de configuration des stratégies locales

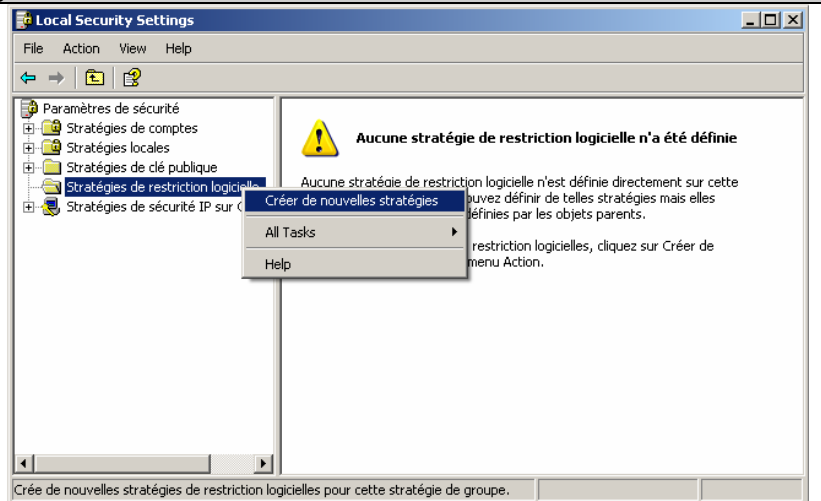
Cliquer sur le bouton **Démarrer** puis **Exécuter...**

Entrer la commande **secpol.msc**.

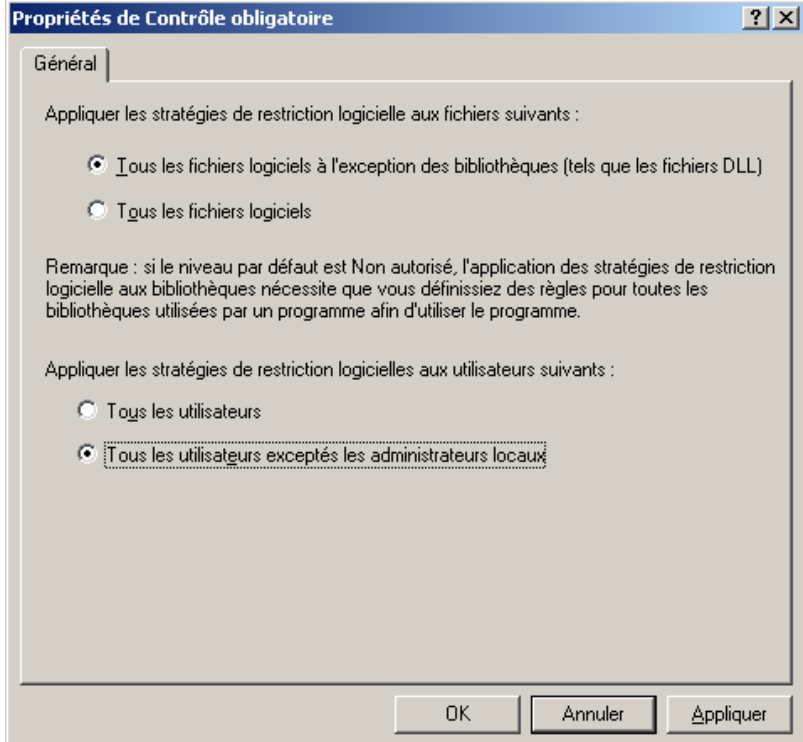


Etape 2 : Création d'une nouvelle stratégie

Se positionner sur **Stratégies de restriction logicielle** puis à l'aide du menu contextuel, sélectionner **Créer de nouvelles stratégies**.




Etape 3 : Configuration du contrôle obligatoire

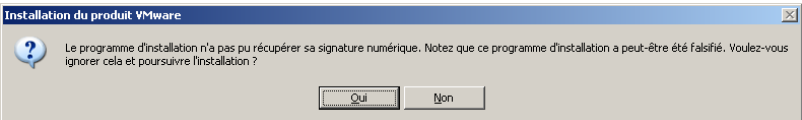
<p>Double-cliquer sur Contrôle Obligatoire puis sélectionner Tous les utilisateurs exceptés les administrateurs locaux.</p> <p>Cliquer sur le bouton Appliquer.</p>	
--	--


4.3 Installation de VMware Server 2.0

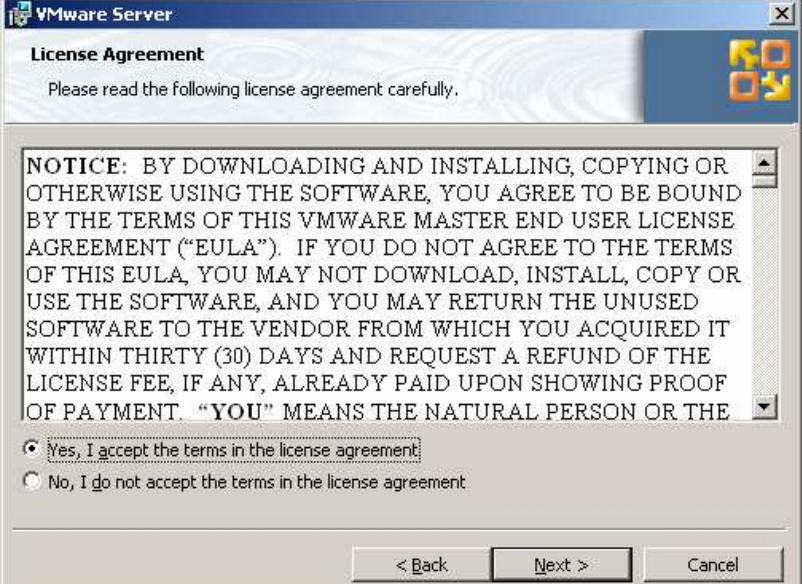
Etape 1 : Lancement de l'interface d'installation

<p>Se connecter avec un compte faisant parti du groupe local Administrateurs.</p> <p>Exécuter le fichier d'installation VMware-server-2.0.0-122956.exe. Si un <i>avertissement de sécurité</i> apparaît, cliquer sur le bouton Exécuter.</p> <p>Patience.</p>	
--	--

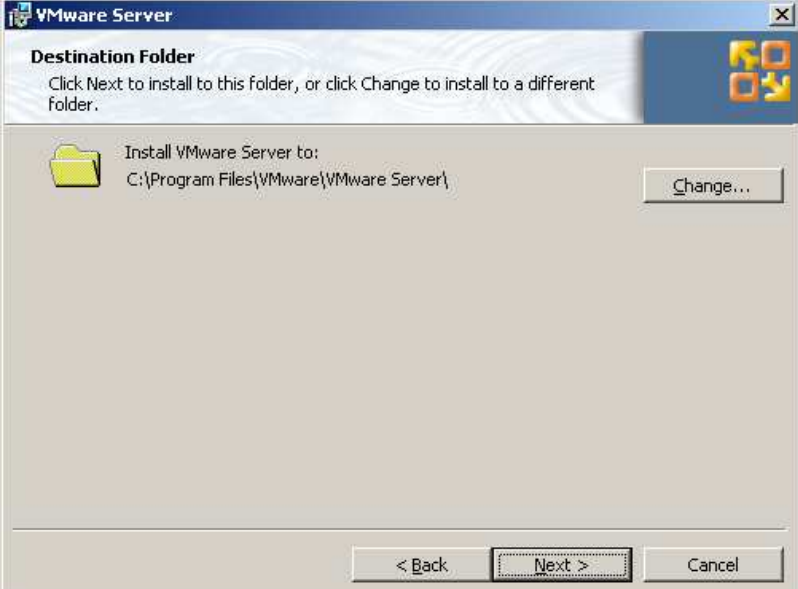
Etape 2 : Signature numérique

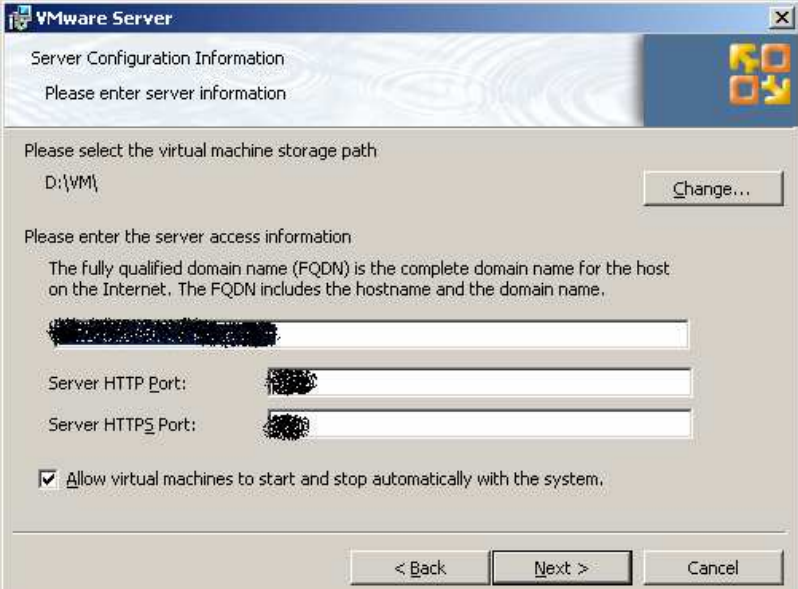
<p>Cliquer sur le bouton Oui afin d'ignorer la vérification par signature numérique.</p>	
---	--

<p>Etape 3 : Installation</p>	
<p>Cliquer sur le bouton Next.</p>	

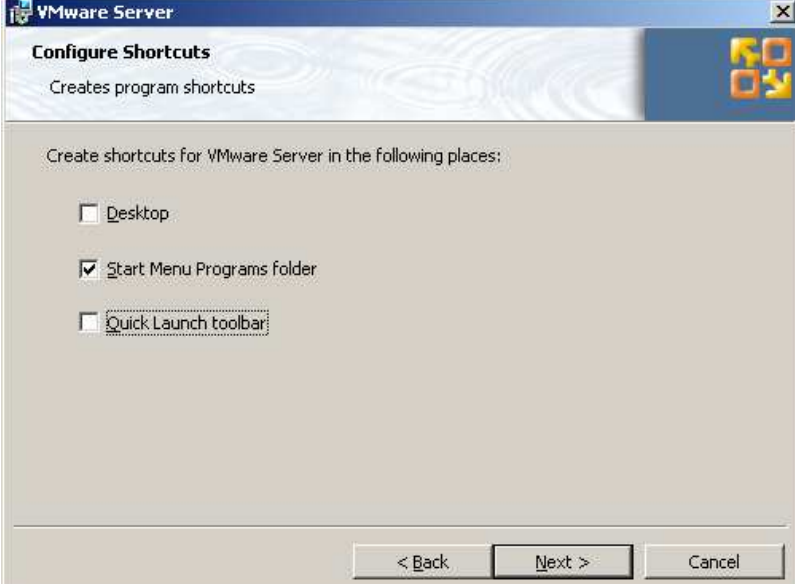
<p>Etape 4 : Licence</p>	
<p>Sélectionner Yes, I accept the terms in the license agreement puis cliquer sur le bouton Next.</p>	

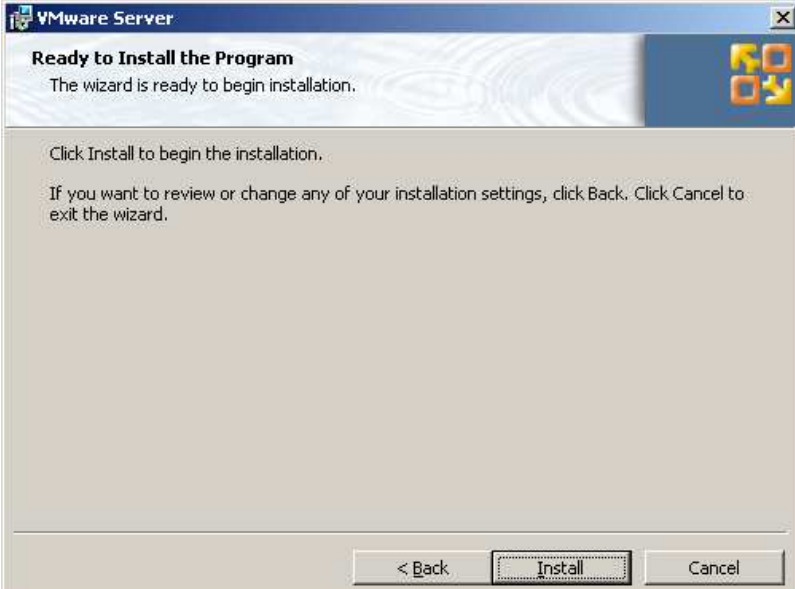
<p>Etape 5 : Répertoire d'installation</p>	
---	--

<p>Laisser par défaut le répertoire d'installation puis cliquer sur le bouton Next.</p>	
--	--

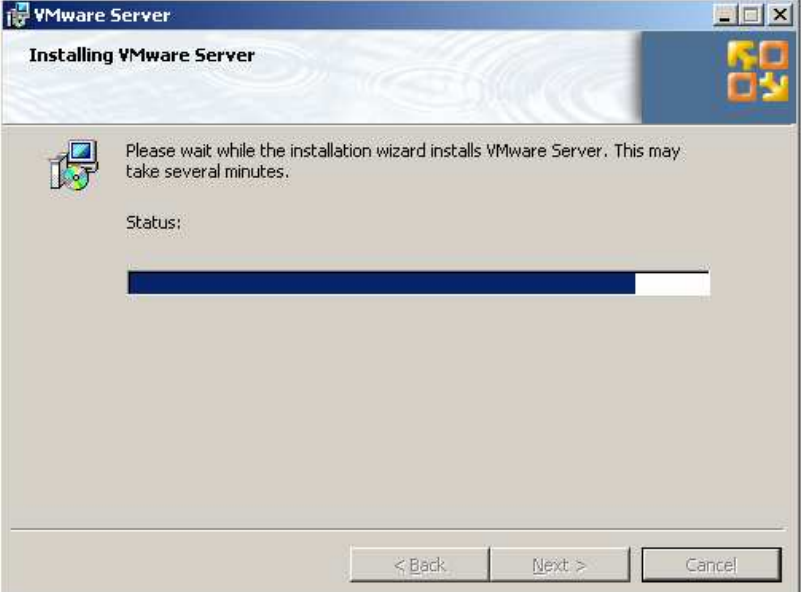
<p>Etape 6 : Configuration du serveur</p>	
<p>Créer un répertoire VM sur la partition D:\. Cliquer sur le bouton Change... afin d'indiquer ce répertoire comme chemin de stockage pour les machines virtuelles.</p> <p>Renseigner le nom complet de la machine hôte : <host_name>.<domain_name></p> <p>Laisser par défaut les ports utilisés à savoir :</p> <p>HTTP : <http_port_number> HTTPS : <https_port_number></p> <p>Puis cliquer sur le bouton Next.</p>	

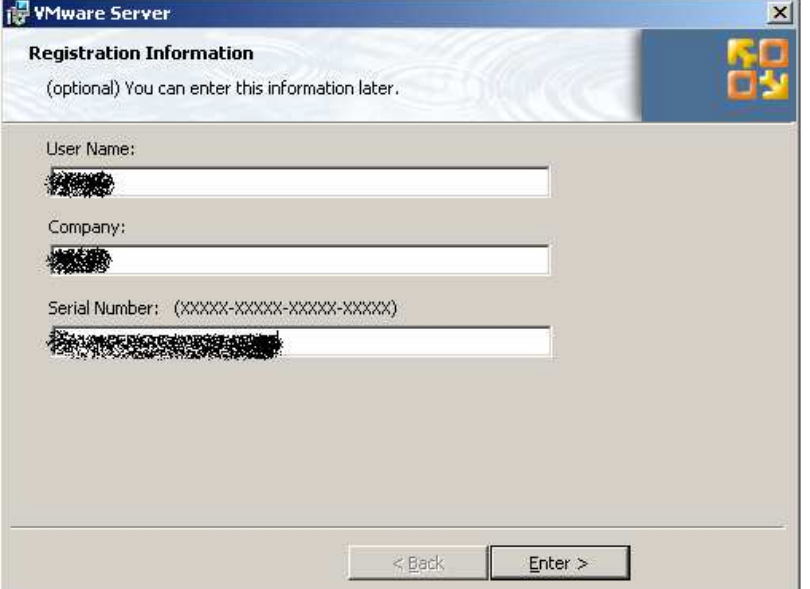
Etape 7 : Raccourcis

<p>Décocher Desktop et Quick Launch toolbar puis cliquer sur le bouton Next.</p>	
---	--

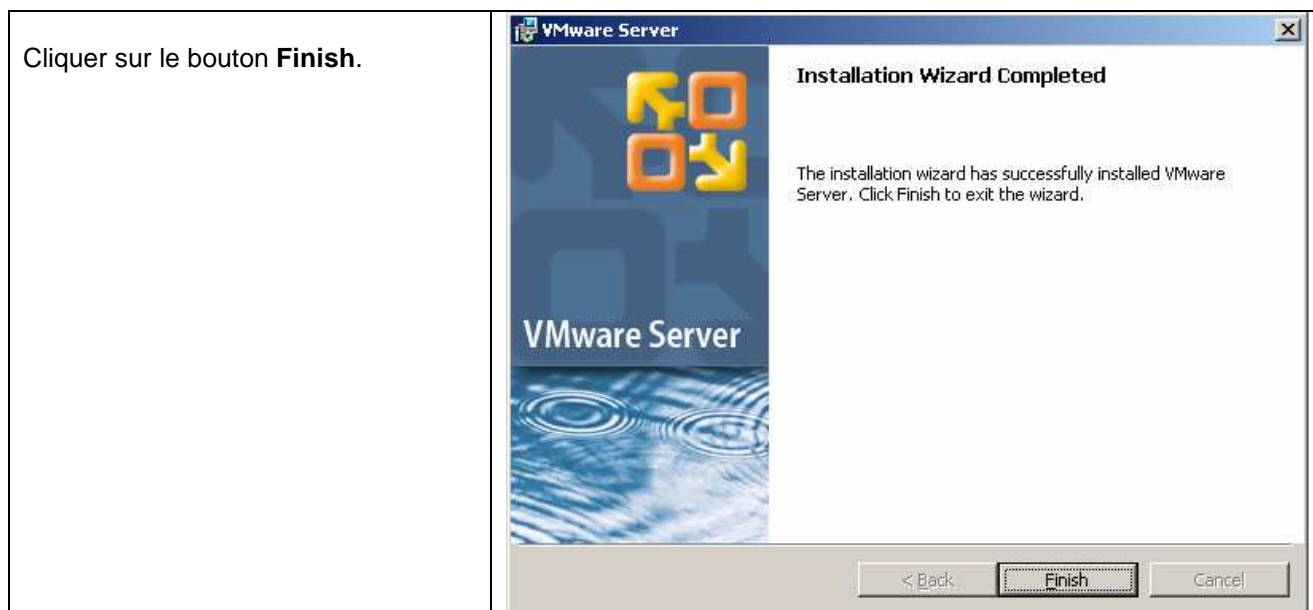
<p><i>Etape 8 : Lancement de l'installation</i></p>	
<p>Cliquer sur le bouton Install afin de commencer l'installation.</p>	

Etape 9 : Installation

<p>Patiencez durant l'installation</p>	
--	--

<p><i>Etape 10 : Informations d'enregistrement</i></p>	
<p>Entrer les informations suivantes :</p> <p>User Name : <user_name>, Company : <company_name>.</p> <p>Et pour le numéro de série, il faut se référer aux spécifications techniques.</p> <p>Cliquer sur le bouton Enter.</p>	

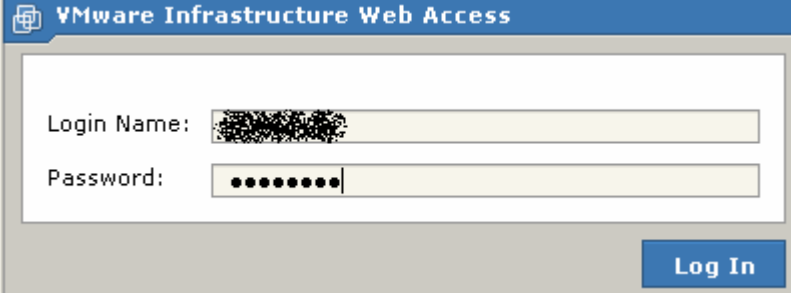
<p><i>Etape 11 : Fin de l'installation</i></p>
--



5. Connexion à VMware VI Web Access

Une fois **VMware Server** installé, il est possible de s'y connecter via les adresses suivantes :

- HTTP : `http://<hostname>:<http_port_number>`,
- HTTPS : `https://<hostname>:<https_port_number>`.

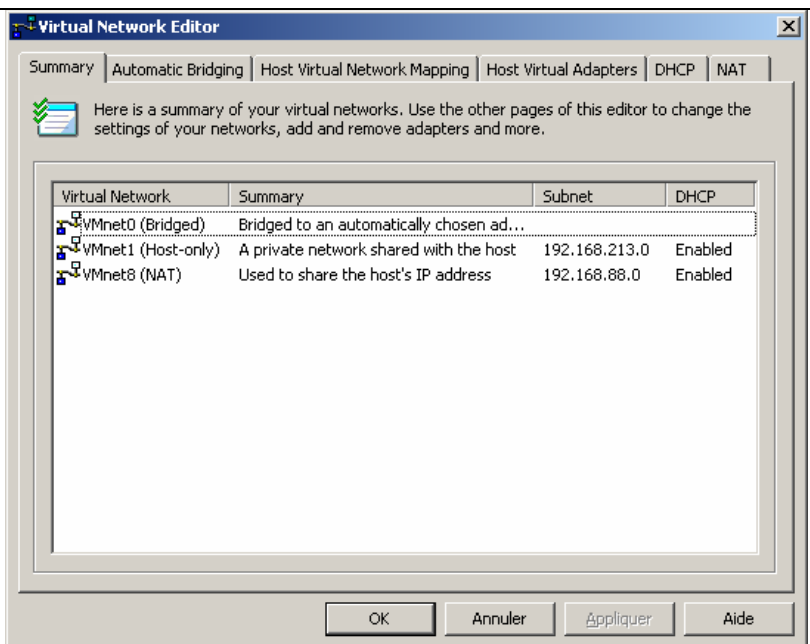


6. Configuration d'un réseau local

Ce chapitre décrit la configuration d'un réseau interne à **VMware Server**, appelé *Host Only*.

Etape 1 : Lancer l'interface de configuration

Cliquer sur le bouton *Démarrer – Programmes – VMware – VMware Server – Manage Virtual Networks*.



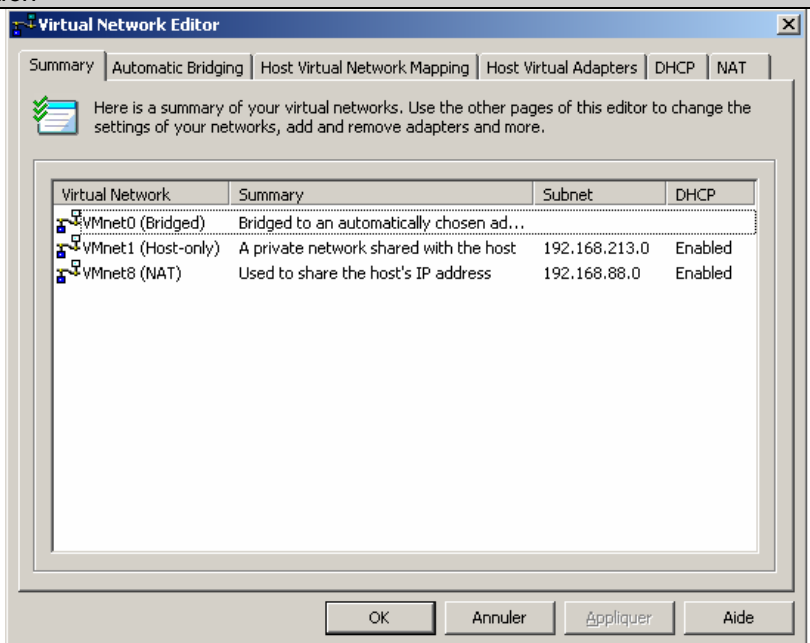
Etape 2 : Lancer l'interface de configuration

Cliquer sur l'onglet **Host Virtual Network Mapping** puis sur le bouton représenté par une flèche afin de pouvoir configurer le commutateur virtuel **VMnet01** et enfin sur **Subnet...**

Indiquer l'adresse réseau **<network_address>** et le masque réseau **<network_mask>**.

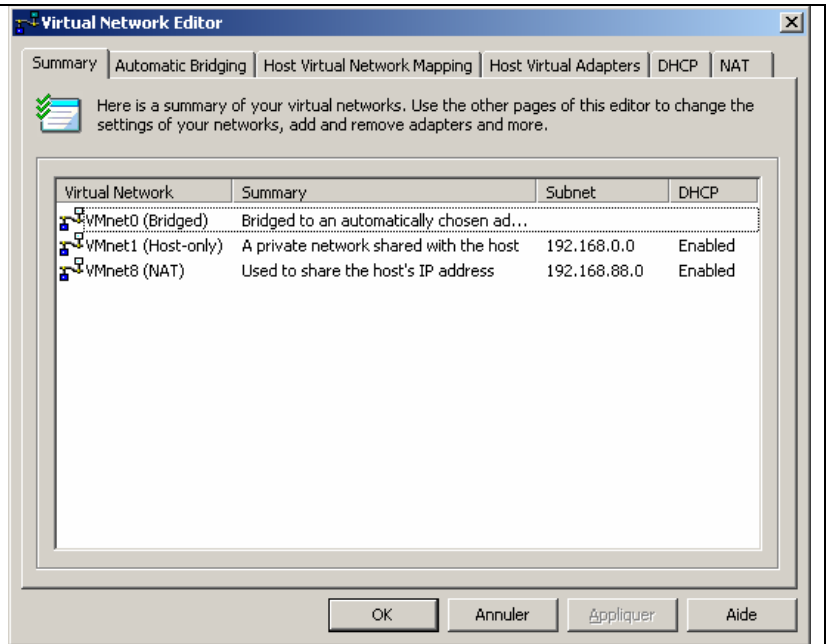
La modifier du DHCP s'effectue tout seul.

Cliquer ensuite sur le bouton **Appliquer** puis sur le bouton **OK**.



Etape 3 : Configuration du réseau

Vérifier que le **subnet** de **VMnet1** a correctement été modifié.



Étape 4 : Prise en compte des changements

Une fois que les changements ont été effectués, il faut se replacer sur l'interface web de VMware puis se positionner sur le serveur au niveau de l'inventaire.

Cliquer sur l'onglet **Summary** puis dans le panneau de commandes, cliquer sur **Refresh Network List**.

